

**ЗА ВСЕ ПО-ПЪЛНОТО ЗАДОВОЛЯВАНЕ НА ПОТРЕБНОСТИТЕ
НА ТРУДЕЩИТЕ СЕ: СТАНДАРТЪТ НА ЖИВОТ В БЪЛГАРИЯ
ПРЕЗ КОМУНИСТИЧЕСКИЯ ПЕРИОД**

**FOR THE EVER MORE COMPLETE SATISFACTION
OF WORKERS' NEEDS: THE STANDARD OF LIVING IN BULGARIA
DURING THE COMMUNIST PERIOD**

**Матияс МОРИС, Мартин ИВАНОВ
Mathias MORRYS, Martin IVANOV**

DOI: 10.61836/JGUT4836

Received: 15.08.2023
Available online: 21.11.2023

***Abstract:** We challenge the view that Centrally Planned Economies functioned well until the mid-1980s, delivering high economic growth and better living standards. As part of a broader research effort into living standards under state socialism, this paper focuses on nutritional evidence. Judged by calorie intake, we show that only in the 1970s did Bulgarian living standards surpass levels achieved already four decades earlier. Our findings are particularly discomfoting for the rural population which was the big loser of collectivization and forced industrialization policies after 1946. Big Push industrialization reduced nutritional welfare in addition to coming at high human and societal cost.*

Key words: standard of living, consumption, economic development

JEL: I31, I32, N34

Увод

Стандартът на живот през комунистическия период в Централна, Източна и Югоизточна Европа (ЦИЮИЕ) остава след най-вълнуващите наше-то обществото теми. Въпреки това българските изследвания по темата са изключително редки. Не много по-различна е картината и в чуждестранната литература (Томка 2020; Foldvari, van Leeuwen, 2021). В това изследване ще се опитаме да хвърлим повече светлина върху жизнения стандарт в ЦИЮИЕ като разширим историческия контекст в три измерения. Първо, като преместим историческия фокус и включим и периода преди Втората световна война. Второ, тъй като поне до края на 60-те години мнозинството българи живее на село ще надградим съществуващата литература (Allen 2000; Allen, Khaustova,

2019) като проучим стандарта и в града, и в селото. И трето, вместо през БВП, агрегат с доста проблематично качество през комунистическия период, ще се опитаме да „премерим“ промените в стандарта на живот използвайки за указател храненето и приема на калории.

Хранене и дневен прием на калории

Храненето изглежда много по-подходящ измерител на стандарта на живот в Източна Европа. То заобикаля проблема с централно формираните цени и същевременно предоставя данни както на градско, така и на селско ниво. В допълнение, калорийният прием има повишена чувствителност към променящите се условия на заобикалящата икономическа среда. Например, ако правителството предприеме политика на изземване на ресурси, в т.ч. храна, както се случва чрез задължителните наряди през втората половина на 40-те и 50-те години, достъпният калориен прием в градовете се увеличава за сметка на селото. За разлика от това показатели като смъртност, обща и детска, или очаквана продължителност на живота са по-негъвкави и много по-слабо податливи на измененията, породени от конкретни събития и политики.

Дневният калориен прием се определя като количеството енергия, съдържащо се в храната и напитките, които възрастен консумира ежедневно. В този смисъл за изчисляването на се нуждаем от информация за консумираното количество храни и напитки и за тяхната калоричност. В литературата е прието като източник за калорийната стойност да се използва базата данни на Министерството на земеделието на САЩ. За някои специфични за България храни (напр. някои видове сирена, сортове боб, зеленчуци и месо), данните за калорийната стойност са от bb-team.org и hranite.info. В съответствие с тогавашните експертни оценки за 10-процентна загуба на храна в селските домакинства поради липса на хладилник и отглеждането на домашни животни (Mocheva, 1938, p. 39), намаляваме сумата на приетите в селата калории с една десета.

Средното количество консумирани храни и напитки е почерпено от различни източници, повечето от които – научни или официални проучвания за потреблението на българите. Първото подобно изследване е проведено от френските учени Daux & le Play (1855), които още през 1848 г. събират данни за домашния бюджет на работник в един от самоковските самокови. За първата половина на 20. век сведения са почерпени от три официални проучвания, проведени през март 1925 г. (Household Budgets, 1928), юни 1927 г. – май 1928 г. (Statistical Yearbook 1931: 346-361) и юни 1938 г. – май 1939 г. (Kiranov, 1946). В последната публикация Киранов представя и груба оценка на потреблението на работниците през 1946 г. пресметната през офи-

циалните дажби. Консумацията в селските райони също е обект на засилен научен интерес. Още през 1887 г. Главна дирекция на статистиката провежда изследване на Златишка околия (Compendium 1888). Скоро след това (Поров, Penchev, 1909) публикуват бюджетите на 10 селски семейства от радомирското село Касилък. Hristina Mocheva (1938; 1946), една от най-авторитетните имена сред сътрудниците на Института за земеделско-стопански проучвания (ИЗСП), има съществен принос върху изучаване храненето в селските райони. И накрая, обобщавайки 50 анкетни карти от архива на ИЗСП (Ivanov, 2011) представя своя оценка годините на Втората световна война.

Комунистическият преврат от 1944 г. отворя изцяло нова глава в изследванията на домакинския бюджет. След няколко годишно прекъсване, в края на 1951 г., Централното статистическо управление (известна дотогава като Главна дирекция на статистиката) започва годишни наблюдения върху семейното потребление (Karaslavov, 1959). За съжаление данните, събрани през първите четири години не са публикувани, но от средата на 50-те години насетне данни за консумацията се събират почти без прекъсване. Първоначално, информацията е представяна в силно обобщена форма (Statistical Yearbook, 1959, pp. 275–276; Statistical Yearbook, 1960, p. 323), но от началото на 60-те години ЦСУ стартира отделна поредица от публикации, която предлага подробна разбивка на консумацията по социални групи (селяни, работници, служители в сектора на услугите).

Всички цитирани източници предоставят данни за средното количество приети храни и напитки, към които, както вече споменахме, прилагаме съответната им калорийна стойност по базата данни на американското Министерство на земеделието. Единствено при житото се налага първичната информация да бъде обработена, тъй като хората ядат не зърното в сурово състояние, а преработено в хляб и други тестени изделия. За съотношението между зърно и хляб използваме любезното съдействие на Марияна Кукушева, председател на Националния браншови съюз на хлебарите и сладкарите¹, които в общи линии потвърдиха сведенията от Анкета на насърчаваната индустрия (Survey 1912, pp. 97, 102) и поредицата от земеделски книжки от 1939-1941 г., (фонд 505к), анализирани в (Ivanov, 2011). На тази основа приемаме, че 1,07 кг хляб се правят от 1 кг пшеница и респ. – 1,54 кг. хляб – от 1 кг. пшенично брашно.

¹ Изказваме своята благодарност на председателя на Българската търговско-промишлена палата Цветан Симеонов, който установи контакта ни с г-жа Кукушева.

Таблица 1.

Годишна консумация в България: град и село, 1925–1985 г.

<i>1.А. Годишна консумация в градовете (кг/л на човек)</i>						
	1925/26	1939	1955	1965	1975	1985
Хляб и тестени изделия, кг	240	190	253	249	243	186
Месо и месни изделия, кг	33	26	34	45	58	51
Млечни продукти, кг	5	15	22	11	13	16
Мляко, литри	29	30	34	94	109	113
Боб и картофи, кг	29	11	8	31	31	30
Готварско олио, литри*	9	10	10	12	14	14
Плодове**, кг	1	86	55	67	90	77
Зеленчуци, кг	29	44	88	100	107	96
Сладки храни, кг	7	8	17	19	24	19
Напитки, литри	15	17	n/a	31	n/a	71
<i>1.Б. Годишна консумация в селата (кг/л на човек)</i>						
	1935/36	1941	1955	1965	1975	1985
Хляб и тестени изделия, кг	378	413	292	281	263	236
Месо и месни изделия, кг	29	37	29	48	57	59
Млечни продукти, кг	9	14	20	9	12	16
Мляко, литри	68	103	28	64	103	102
Боб и картофи, кг	31	36	32	30	31	28
Готварско олио, литри*	13	9	7	10	14	15
Плодове**, кг	305	88	68	78	107	86
Зеленчуци, кг	118	120	68	96	112	111
Сладки храни, кг	6	10	7	16	22	21
Напитки, литри	32	17	n/a	45	n/a	95

Източници: Вж. текста.

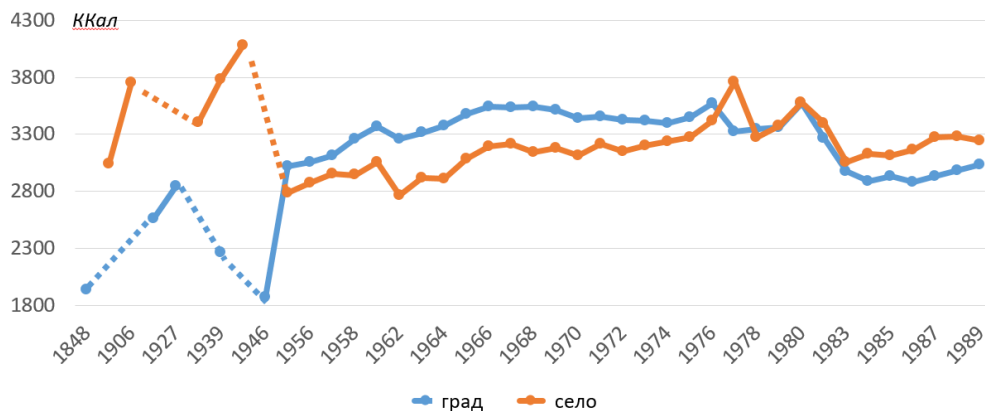
Бележки:

* До 1955 г. цените на олиото са посочени на килограм. Преобразуваме ги в литри, като използваме експериментално установеното съотношение на един литър олио, равно на 0,92 кг.

** Включително пъпеши, дини и тикви

Калориен прием, 1848–1989: градове срещу село

Фигура 1 систематизира наличните данни за калорийния прием в българския град и село в течение на близо век и половина между 1848 и 1989 г. През цялата първа половина на 20. век селяните получават над 3000 калории като през значителна част от междувоенния период дори надхвърлят границата от 3400 ККал, определена от Мочева като минимум, от който се нуждае селянинът, полагащ тежък физически труд селянин (Моcheva, 1938, р. 39).



Фигура 1. Среднодневен калориен прием в селото и града, 1848–1989 г.

Източник: Вж. текста

Подобни открития сериозно поставят под въпрос утвърденото мнение в литературата. В неотдавнашна книга за колективизацията (М. Gruev, 2009, pp. 25–57) преповтаря основните линии на този доминиращ наратив. Според него, в навечерието на Втората световна война „селска България“ е впримчена в порочен кръг на нарастващо население, което при ограниченото количество на обработваемата земя, води до разпокъсване на стопанствата, „пренаселеност“ и общо обедняване на селата. В подкрепа на тези твърдения Груев привежда предимно селския произход на участниците в комунистическото партизанско движение през Втората световна войната. По-внимателен поглед върху статистиката за населението ще разкрие бавен, но стабилен спад на раждаемостта в селските райони от средата на 20-те години. Облекчаването на съотношението земя към труд е резултат и от плахата, но усилваща се урбанизацията през десетилетието след Голямата депресия. След половин век на стационарно градското население, което варира около 20%, между 1934 и 1946 г. то нараства от 21,4 на 24,7%. Наред с демографския си отговор през 30-те и началото на 40-те години на миналия век българските селяни въвеждат различни стратегии за „пестене на земя“ чрез интензификация на земеделието. За разлика от големите имения в царска Русия, Румъния или Унгария, дребните български стопанства ги прави по-гъвкави и адаптивни към променящата се икономическа среда по време и след Голямата депресия (Toshev, 1937, p. 148). Трудно пригодни за механизация поради малките си размели и с ограничени средства за капиталови инвестиции, у нас стопанствата прибегват до различни „нискобюджетни“ инструменти за облекчаване на демографския натиск върху земята (т. нар. „зелено торене“, химически торове, подобрени и устойчиви на суша сортове семена и др.). „Зелено торене“ например значително намалява угарите от 20% през 1897 г. до едва 12% в навечерието на Втората световна война. Интензи-

фикацията на селското стопанство бавно тласка производствения микс в посока на култури с по-висока добавена стойност, които изискват по-малко допълнителна земеделска земя като плодове, зеленчуци, технически култури и млечни продукти (Ivanov, Tooze, 2007). Британският журналист Н. Н. Tiltman (1934) е може би най-ентузиазираният наблюдател на тези нови тенденции, като предрича, че скоро България ще се трансформира от страна на селяни в нация на градинари, които получават много по-високи доходи от своето земеделско стопанство.

Точно обратното, през целия междувоенен период индустриалните работници се „радват“ на нисък жизнен стандарт и потребление на границата на онова, което Р. С. Алън нарича „базисен екзистенц минимум“ (bare-bone subsistence). Нашите оценки за калорийния прием на фабричните работници се движат около 2300-2600 ККал, но две от петте наблюдения (1848 и 1946) са всъщност под 2000 калории. Тези изключително ниски стойности са видимо недостатъчни за поддържане работоспособността на възрастен мъж. Както става ясно от неотдавнашно проучване върху текстилния бранш (Ivanov, 2021) обаче много от работниците са жени и деца. Стартирала значително по-късно своята индустриализация България се стреми всячески да ограничава своите разходи като конкурира вноса главно с ниска цена на труда. Именно това пълни заводските отделения с жени и деца.

Преди Девети септември селското население в България има значително по-висок прием на калории от фабричните работници. Това обаче рязко се променя през втората половина на 40-те години. Спадът в стандарта на живот на селското население е не само рязък, но и значителен. Непосредствено след 1944 г. България възприема сталинския икономически модел, при който ускорената структура трансформация се преследва чрез насилствена индустриализация и колективизация на земята. Малцина автори обаче са обърнали внимание на последиците, които тези макроикономически политики имат върху стандарта на живот на различните социални групи. Следвайки класическите постулати на марксизма, индустриалните работници добиват привилегирован статут на хегемонна класа, докато селяните, заедно с интелигенцията и сектора на услугите, са лишени от довоения си статус и относителен просперитет.

Особено тежък е ударът върху стандарта на селото. Системата за задължителни наряди, въведена през Втората световна война, е изменена из основи след 1944 г., за да осигури, за сметка на селото, нужния ресурс за индустриализация на страната. Според Lampe (1986) до 1950 г. 75% от зърнената реколта е изземана от държавата и пренасочена за изхранване на растящата работническа класа и, главно, за финансиране на новите промишлени обекти. След предаване на своите наряди, селяните са принудени да оцеляват с мизерните 600 грама жито и 200 грама царевича на човек на ден. Тези дажби се равняват на едва 2100 кал. За сравнение, през 1944 г., която е най-тежката година от войната, през която България води ефективни бойни действия, дажбите на селяните са определени на 950 грама

жито (Gruev, 2009, pp. 92–94). Не след дълго, нарядната системата обхваща мляко-то, месото, вълната, плодовете, зеленчуците и другите селскостопански култури, допълнително свивайки потреблението в селските райони. Селяните, които опитват да укрят част от своята реколта, са подлагани на непрекъснати претърсвания и рискуват да бъдат изпратени в един от многото трудови лагери. Припомняйки си този период, селянин споделя пред канадския антрополог Gerald Creed (2005, pp. 61–62): „От нашите 25 кофи пшеница вземаха 10–15 за държавата. Трябваша ни 5–10 за семе за догодина и оставахме с 5 кофи за храна.“

Задължителните посевни планове са друг важен инструмент за оказване на натиск върху селото. Чрез тях държавата определят какво ще отглежда селянинът на земята си и обикновено са изготвени така, че да ограничат продукцията му малко над принудителните доставки. Очевидната цел на тези мерки е всички селяни да бъдат вкарани в ТКЗС. Веднъж включил се в кооператива главата на селското домакинство се става наемен работник, който получава мизерна надница. Според Марчева (Marcheva, 2010, p. 399) и без това ниското заплащане е намалено допълнително от 0,45 лв. през 1951 г. на 0,29 лв. през 1953 г. За сравнение през 50-те години дневният порцион в Пазарджишкия затвор е 0,26 лв. (Konstantinov, 2006, p. 66). Селските доходи изостават от заплатите на индустриалните работници в съотношение 1:2,7 през 1952 г. и 1:1,85 шест години по-късно. За да оцелеят, на кооперираните селяни, предоставили земите си на ТКЗС практически безвъзмездно, е позволено да обработват до 5 дка за лично ползване. Благодарение на тези малки парцели много семейства успяват да подпомогнат изхранването си, достигайки до 2800 ККал, все още с една трета под калорийния си прием през 1939–1941 г.

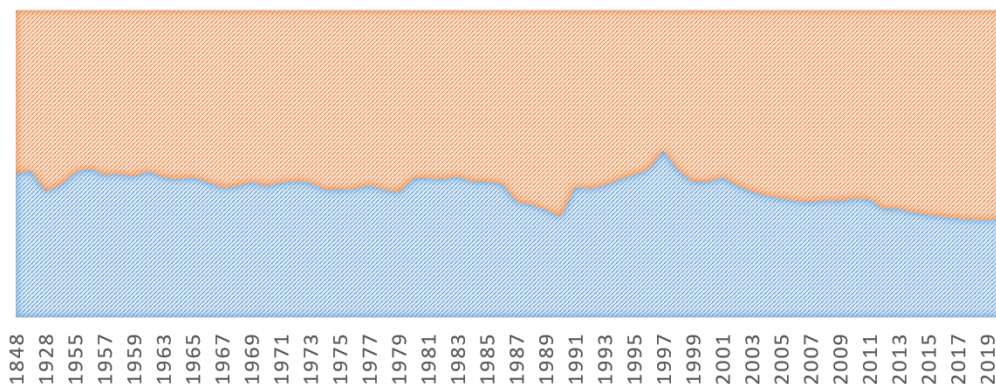
Лишени от завещаните от дедите си ниви, превърнати в наемни работници срещу „символични заплати“ (Creed, 2005, p. 137), мнозинството селяни се устремява към градовете. М. Gruev (2009, p. 288) и N. Votев (1990) описват процеса като „най-сериозната демографска промяна в българската история“. Изселването от селските райони започва през 50-те години, веднага след насилствената колективизация и достига своя връх през следващите две десетилетия, когато ежегодно напускат близо 70 000 селяни (Brunnbauer, 2010, p. 188). В началото ѝ тази ускорена миграция е подкрепен от държавата, защото осигурява работна ръка за новите фабрики като същевременно изпразва селото, основното гнездо на социално и политическо недоволство в страната. Не след дълго обаче става ясно, че процесът излиза извън партиен контрол. Урбанизацията увеличава твърде много селяни за твърде кратко време, изчерпвайки човешките ресурси в първичния сектор. Механизацията и химизацията на селското стопанство само отчасти компенсират бягащата работна ръка и след 60-те години аграрният сектор започва да изпитва все по-голям трудов недостиг. От своя страна, българските градове не са в състояние да поемат тези нарастващите човешки маси, което води до структурна безработица (Marcheva, 2010) и жилищна криза (Brunnbauer, 2010, p. 191).

Ето защо от средата на 50-те години държавата предприема редица мерки за забавяне на бягството от селските райони. През 1955 г. са въведени административни ограничения за заселване в петте най-големи града, т. нар. „жителство“ (Brunnbauer, 2010, р. 192). Десетилетие по-късно тези ограничения се разпростират върху почти всички градове в страната. Наред с тоягата (жителството) през 60-те и 70-те години на миналия век правителството прилага и до моркова, рязко преустановявайки предишната си политика на изцеждане на ресурси от селото към града. Вместо това режимът полага усилия да повиши стандарта на живот в селските райони и така да задържи населението в тях.

Въоръжени единствено със средствата на демографията, за по-малко от две десетилетия, селяните преобръщат селскостопанската политика на комунистическия режим. Бруталното изстискване на ресурси от селото и колективизацията на земята са заменени с процес, който Creed (2005, pp. 90–92, 132, 283) много уместно нарича „опитомяване на революцията“. Той е следствие на появилите се през 60-те и началото на 70-те години три икономически дефицита: (1) на работници за селското стопанство, (2) на храна за увеличаващото се градско население и (3) на конвертируема валута, която се печели предимно чрез износ на храни (селскостопанската продукция представляваше 60% от българската износ на конвертируема валута през 1960-те и 45% през 1970-те (Marcheva, 2010, pp. 404, 410). Както личи от думите на един селянин пред Creed (2005, pp. 37–38) промяната е фундаментална: „Чиновниците, овластени през 50-те да изпращат хора в трудовите лагери, през 80-те вече не можеха да принудят селяните дори да запълнят дупките на пътя пред входните си врати“.

Макар да работим с най-добрата налична статистика не можем да изключим възможността, че тя ни дава само възможната „горна граница“ на консумацията в социалистическа България. Недвусмислените свидетелства за „подправяне на данни“ през комунистическия период са редки, затова – изключително ценни. В тайно воденият свой дневник Здравко Дафинов (Dafinov, 1999, р. 12) отбелязва: „Отечествен фронт“ е поместена интересна статия за „Семейния бюджет на българина“. За пример е избрано семейство, в което мъжът получава заплата 135 лв., а жената – 110 лв.: 41,5% от заплатите отиват за храна, 13,5% – за жилище и обзавеждане, 12,8% – за облекло и обувки, 5,1% за културни нужди, 2,6% – за транспорт. Дадени са също и статистически данни какви количества продукти се падат на човек годишно: 41,7 кг месо, 111 литра мляко, 118 яйца, 32,3 кг захар, 16,1 кг мазнини, 88 кг зеленчуци, 149 кг плодове... Като гледа тези цифри, човек ще си помисли, че народът ни благоденства и че сме по-добре от американците. А същевременно моето семейство, което има значително по-големи доходи от публикуваните в примера, едва свързва двата края. Освен това у дома никога не са влизали редовно по 0,5 кг месо, 1,5 литра мляко и 2 кг плодове дневно, както това показват публикуваните данни. Но който не им вярва, нека ги провери!“

Второто важно уточнение е че, дори официалните данни за консумацията да са акуратни остава въпросът какво биха могли да си позволят българите със своите заплати извън храната. Казано по друг начин, какъв дял от доходите им отива за храна? Можем да отговорим на този въпрос за работниците и да представим нашите резултати на фигура 2.



Фигура 2. Дял на хранителните и нехранителните разходи в домакинския бюджет

Източник: Вж. текста

Противно на очакванията, делът на разходите за храна не намаляват с времето. В продължение на четири и половина десетилетия за своята прехрана българите харчат между 42 и 45% от общия си доход. Лекият спад след 1985 г. се дължи на очевидна промяна в методологията на домакинските бюджети, която обаче не е акуратно разяснена в официалните публикации. Фигура 2 свидетелства и, че най-значимото подобрене в живота на българите не е настъпило през комунистическия период, а едва в навечерието на приемането на страната за член на Европейския съюз.

Заклучение

В заключение, представените дотук данни ясно свидетелстват, че стандартът на живот, измерен чрез консумацията на храна, не се е повишил толкова бързо, колкото се предполага от апологетите на комунизма. Големият губещ от социално-политическите експерименти след 1944 г. са българските селяни. Те не само са лишени принудително от своята земя, но и преживяват три дълги десетилетия с подтиснат стандарт на живот. Калорийните нива, които са достъпни на селяните през 1939–1940 г. са отчасти достигнати едва през 70-те години на миналия век. Индустриалните работници, напротив, първоначално са сред печелившите от политическите промени след Девети септември. Още през 40-те години техният калориен прием се повишава и остава на нива от около 2800 ККал през следващите тридесет години.

REFERENCES:

- Allen, R. C. 2003, *Farm to Factory. A Reinterpretation of the Soviet Industrial Revolution*, Princeton, Princeton University Press.
- Allen, R. C. & Khaustova, E. 2019, Russian real wages before and after 1917, *Explorations in Economic History*, vol. 72, pp. 23–37.
- Botev, N. 2010, 'Nuptiality in the Course of the Demographic Transition: The Experience of the Balkan Countries', *Population Studies*, vol. 4, no. 1, pp. 107-126.
- Brunnbauer, U. 2010, *The Socialist Way of Life: Ideology, Society, Family and Politics in Bulgaria (1944-1989)*, Russe, Elias Canetti. [Брунбауер, У. 2010, *Социалистическият начин на живот: идеология, общество, семейство и политика в България (1944–1989)*. Русе: „Елиас Канети“].
- Compendium of Statistical Data on the Economic Situation of Zlatishka Okoliya (Sofia district)*, Sofia, State Printing House, 1888. [Сборник от статистически сведения за стопанското положение на Златишката околия (Софийско окръжие). 1888. София: Държавна печатница]
- Creed, G. 1997, *Domestication of the Revolution: From Socialist Reforms to the Controversial Transition in a Bulgarian Village*, Sofia, Apostrophe. [Крийд, Дж. 1997, *Опитомяване на революцията. От социалистическите реформи към противоречивия преход в едно българско село*. София: „Апострофи“].
- Dafinov, Z. 1999, *The Timelessness of Communism (1969–1989)*. Part 2. Memories, Diaries, Letters, Sofia, IK Rodina. [Дафинов, З. 1999, *Безвремето на комунизма (1969-1989)*. Част 2. Спомени, дневници, писма. София: ИК „Родина“].
- Daux, A., & le Play, F. 1855, 'Forgeron Bulgare des Usines à fer de Samakowa (Turquie Centrale)', in *Les Ouvriers européens: Études sur les travaux, la vie domestique et la condition morale des populations ouvrières de l'Europe, précédée d'un exposé de la méthode d'observations*, vol. 2, pp. 231-271.
- Foldvari, P.& van Leeuwen, B. 2021, Population, Living Standards and Wellbeing since 1989. In: Morys, M. (eds.) 2021, *The Economic History of Central, East and South-East Europe, 1800 to the present day*. London, Routledge, pp. 486–495.
- Gruev, M. 2009, *Plowed Landmarks: Collectivization and Social Change in the Bulgarian Northwest, the 1940s-1950s*, Sofia: Ciela. [Груев, М. 2009, *Преорани слогове. Колективизация и социална промяна в Българския северозапад 40-те – 50-те години на XX век*. София: „Сиела“].
- Household Budgets (1928). Survey of Family Income and Expenditure of Clerical, Artisan and Labor Households in March 1925*, Vol. 2. For the Kingdom, Sofia, State Printing House. [Домакински бюджети. Анкета върху семейните приходи и разходи на чиновнически, занаятчийски и работнически домакинства през март 1925 г.

1928, Т. 2. София: Държавна печатница].

Ivanov, M. 2011, *The Invisible Borders of Modernization. The Bulgarian Village in 1940–1941*, *Istorichesky Pregled*, vol. 68, no. 1–2, pp. 121–145. [Иванов, М. 2011, Невидимите граници на модернизацията. Българското село през 1940–1941 г. *Исторически преглед*, кн. 1–2, с. 121–145].

Ivanov, M. 2021, *Sailing against the Wind: the Bulgarian Textile Industry, 1800–1912*, Sofia: Siela. [Иванов, М. 2021, *Срецу течението: българската текстилна промишленост, 1800–1912 г.* София: „Сиела“].

Ivanov, M. & Tooze, A. 2007, Convergence or Decline on Europe’s Southeastern Periphery? Agriculture, Population and GNP in Bulgaria 1892–1945, *Journal of Economic History*, vol. 67, no. 3, pp. 672–704.

Karaslavov, S. G. 1959, Statistical Studies of Household Budgets prior 1944, *Statistics*, vol. 6, no. 3, pp. 61–74. [Караславов, С. Г. 1959, Статистически проучвания на семейните бюджети преди 1944 г. *Статистика*, кн. 3, с. 61–71].

Kiranov, P. 1946, Living Standards of Bulgarian People, *Journal of the General Directorate of Statistics*, vol. 7, no. 3–4, pp. 3–67. [Киранов, П. 1946, Жизнен стандарт на българския народ. *Списание на Главната дирекция на статистиката*, кн. 3–4, с. 3–67].

Lampe, J. R. 1986, *The Bulgarian Economy in the Twentieth Century*, London: Croom Helm.

Marcheva, I. 2016, *The policy of Economic Modernization in Bulgaria during the Cold War*, Plovdiv, Letera. [Марчева, И. 2016, *Политиката за стопанска модернизация в България по време на Студената война*. София: „Летера“].

Mocheva, H. 1938, *Rural Agricultural Household in 1935/36: Budget, Situation and Labor Costs*, Sofia, State Printing House. [Мочева, Хр. 1938, *Селското земеделско домакинство през 1935/36: Бюджет, обстановка и разходи за труд*. София: Държавна печатница].

Mocheva, H. 1946, *Food of Bulgarian Peasant*, Sofia, State Printing House. [Мочева, Хр. 1946, *Храната на българския селянин*. София: Държавна печатница].

Popov, K. G. & Penchev, P. 1909, *Kasi-lak Village. An Attempt at a Statistical-Economic Monograph*, Sofia, State Printing House. [Попов, К. Г., П. Пенчев. 1909, *Село Каси-лък. Опит за статистично-икономическа монография*. София: Държавна печатница].

Statistical Yearbook of Bulgarian Kingdom 1931, Sofia, General Directorate of Statistics. [Статистически годишник на Царство България 1931. София: Главна дирекция на статистиката].

Statistical Yearbook of People’s Republic of Bulgaria 1959, Sofia, Central Statistical

Office. [*Статистически годишник на Народна република България 1959*. София: Централно статистическо управление].

Statistical Yearbook of People's Republic of Bulgaria 1960, Sofia, Central Statistical Office. [*Статистически годишник на Народна република България 1960*. София: Централно статистическо управление].

Survey of State Protected Industry in 1909, 1912, Sofia, General Directorate of Statistics (in Bulgarian). [*Анкета на насърчаваната от държавата индустрия през 1909 г. 1912*, София: Главна дирекция на статистиката].

Tiltman, H. H. 1934, *Peasant Europe*, London, Jarrolds.

Tomka, B. 2020, *Austerities and Aspirations: A Comparative History of Growth, Consumption, and Quality of Life in East Central Europe since 1945*. Budapest, Central European University Press.

Toshev, D. 1937, 'The Transformation of Agricultural Production', *Journal of the Union of People's Cooperative Banks*, vol. 6, no. 4, pp. 148-153. [Тошев, Д. 1937, Трансформация на земеделското производство. *Списание на Съюза на популярните банки*, кн. 4, с. 148–153].

Correspondence address:

Matthias Morys – Senior Lecturer, PhD

University of York,

Department of Economics,

Room A/D/232

E-mail: Matthias.morys@york.ac.uk

ORCID ID <https://orcid.org/0000-0002-6460-2575>

Martin Ivanov – Associate Professor, DSc

Sofia University

Yana Laskova, bl. 4 BAN

1333 Sofia

E-mail: martin_ivanov@phls.uni-sofia.bg

ORCID ID <https://orcid.org/0000-0002-3912-4014>

Web of Science Researcher ID AAZ-6304-2021

Scopus Author ID: 55415194800