

**ХАРАКТЕРИСТИКИ И ФАКТОРИ НА ИКОНОМИЧЕСКИЯ
РАСТЕЖ В БЪЛГАРИЯ (1970–2008)¹**

**CHARACTERISTICS AND FACTORS OF ECONOMIC GROWTH
IN BULGARIA (1970–2008)**

**Сте́ла РАЛЕВА
Stela RALEVA**

DOI: 10.61836/KLKW4665

Received: 1.09.2023
Available online: 21.11.2023

***Abstract:** The paper provides an analysis of the economic growth in Bulgaria over a forty-year period, which includes the last two decades of the command system and the time from the beginning of the transition to market economy to the 2009 crisis. It discusses the specificities in the chain growth rates of real GDP and real GDP per capita in the various stages of the period, measured by using data from different sources. The dynamics of the production and the income structure of GDP are characterized and the most important structural changes are highlighted. The main focus of the study is on the supply-side determinants of economic growth. To this end, the growth rate of real GDP per capita is decomposed into growth rates in employment and the impact on GDP growth of changes in employment, capital accumulation and total factor productivity is assessed. In the course of the study, the existence of three periods in the dynamics of GDP, distinguished by internal heterogeneity, is proved. Changes in the sectoral structure are generally in the direction of increasing the share of services and reducing the share of agriculture, with relatively smooth changes in the share of industry. The income structure of GDP during command system was relatively stable and dominated by labour income, while afterwards the share of the capital income prevailed. Changes in GDP per capita depend mainly on average labour productivity, while the contribution of labour was insignificant in the first period, it was relatively high positive or negative in the first decade of transition, and persistently positive after 2000. The relative importance of growth factors has varied over time, with capital leading in years of relatively high growth rates. The impact of total factor productivity is positive in most years and negative at the beginning of the transition and at the end of*

¹ Това изследване е финансирано от Европейския съюз – NextGenerationEU, чрез Националния план за възстановяване и устойчивост на Република България, проект № BG-RRP-2.004-0008-C01.

the period, combined with alternating negative and positive contributions from labour. Economic growth was intense in certain years during socialism and at the beginning of the third period, while during the rest of the time it was of extensive nature.

Key words: economic growth, GDP structures, growth accounting, growth decomposition, employment, capital, factor productivity

JEL: N14, N34, E2, O11

I. Увод

Икономическият растеж е най-важната количествена мярка за динамиката на икономиката. Той синтезира по своеобразен начин общественно-икономическите условия в миналото и настоящето и в същото време определя благосъстоянието на населението. Върху него въздействат множество фактори (икономически, политически, социални, институционални и др.), които на свой ред зависят пряко или косвено от динамиката на икономическата активност. В по-конкретен план икономическите фактори може да се проявяват от страна на търсенето и предлагането, като е възможно те да се съчетават и с определени структурни промени. *Целта* на настоящата статия е да се изследва икономическият растеж в България в периода 1970–2008 г., да се изведат основните му характеристики и да се открият най-важните му фактори от страна на предлагането. Изборът на времевите граници на изследването е продиктуван от стремежа за анализиране на сравнително продължителен период от най-новата стопанска история на страната и за използване на достатъчно сравними статистически данни, които не се повлияни значително от промените в статистическата методология.

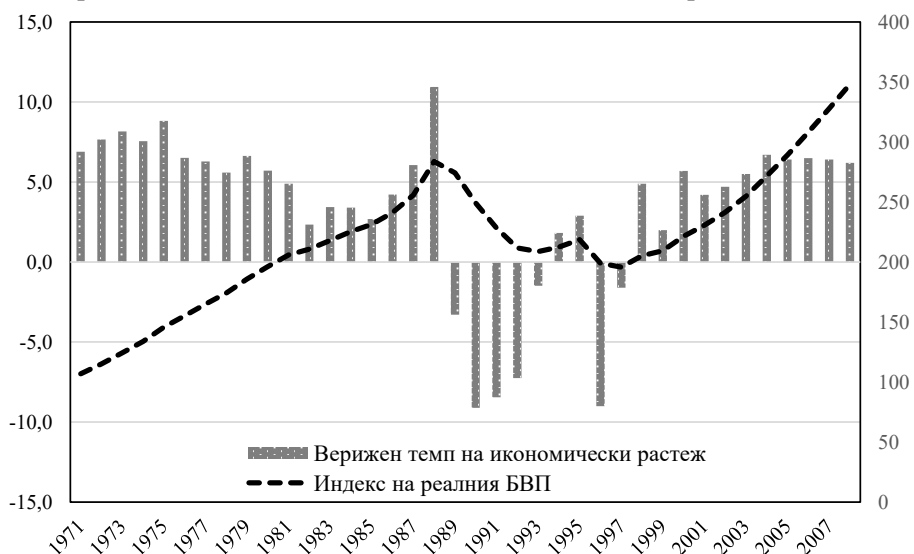
II. Динамика на икономическата активност

Анализът на икономическия растеж се основава на две основни групи данни, които са с различни източници и са базирани на своеобразна методология. *Първата група са* от националните сметки, като при тях реалният БВП е измерен в национална валута. Оригиналният динамичен ред е от Penn world table – Version 10.01 (PWT) и покрива целия период (Feenstra, Inklaar and Timmer, 2015). Данните отпреди 1991 г. са пресметнати чрез преобразуване на първичната информация от Системата на материалния продукт в Системата на националните сметки (СНС) (NSI, 2005). Данните от 1991 до 1994 г. са според СНС93 и Европейската система от сметки (ЕСС)1995, а тези след 1994 г. – според ЕСС2010. Поради съществени методологични различия между ЕСС95 и ЕСС2010 и с оглед осигуряване на сравнимост между резултатите, е направена промяна в оригиналния ред и за интервала след 1990 г. са приложени само данни от СНС93 и ЕСС95, като са отразени последните ревизии на НСИ преди въвеждането на ЕСС2010 (NSI, 2014).

Втората група данни са от Maddison project database 2020 (MPD) и са за БВП на човек от населението в американски долари по цени от 2011 г. (Bolt and Luten van Zanden, 2020). Те също са налични за целия период, но след 1995 г. са според

ЕСС2010. Тази група данни има допълващо значение в анализа и затова оригиналният динамичен ред не е променян според описаната логика. Той обаче е преобразуван в динамичен ред, отнасящ се за промените в реалния БВП. По този начин е получена още една оценка на отчетените темпове на икономически растеж, която е съпоставена с изходната. Полезността на втората група данни произтича и от типичните за нея твърде различни и по-консервативни оценки на икономическия растеж до 1990 г., които се доближават до коментираните от Марер и кол. (Marer et al, 1991) и др.

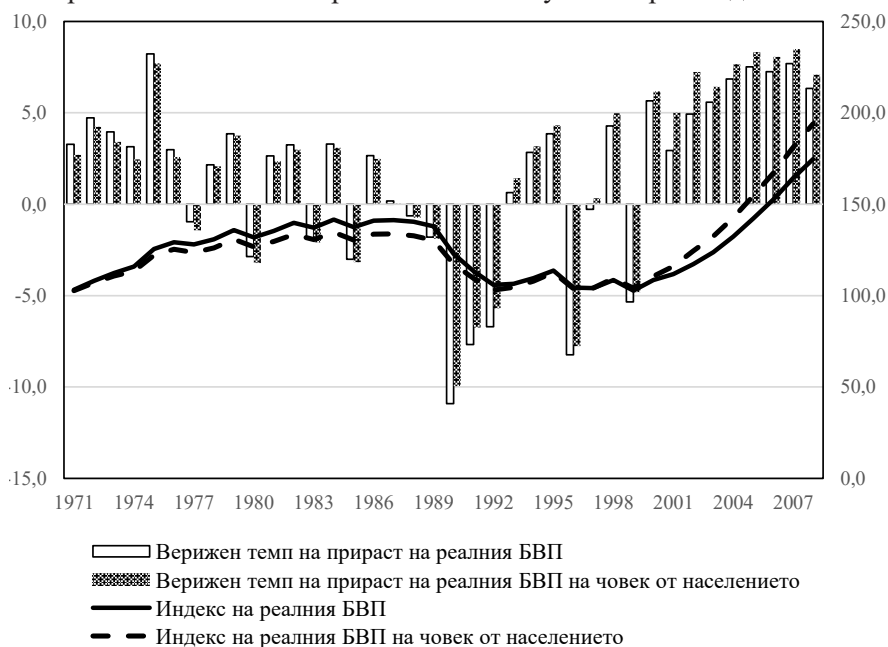
Динамиката на БВП при използването и на двете групи данни позволява обособяването на три периода. *Първият* от тях обхваща последните две десетилетия на командната система и според РWT се отличава с положителни темпове на икономически растеж (с изключение само на 1989 г.), както и с вътрешна хетерогенност (Вж. Фиг. 1 – лява скала). През 70-те години реалният БВП се увеличава средно със 7.1%, което е свързано с висока норма на натрупване при ограничени възможности за ръст в заетостта и променяща се външноикономическа конюнктура. През 80-те години икономическият растеж се забавя поради натрупването на значителни вътрешни диспропорции и проявлението на неблагоприятни външни въздействия, които се наблюдават и в другите социалистически страни и се превръщат в една от причините за смяната на политическата система. Според МРD ръстът на реалния БВП от 1971 до 1980 г. е средно 3.5%, а на реалния БВП на човек от населението – 3.1% (Вж. Фиг. 2 – лява скала). Оценките за 80-те години също са по-консервативни и показват редуване на положителни и отрицателни темпове при по-ниски стойности на показателя, отчитащ броя на населението.



Фигура 1. Верижни темпове на икономически растеж (%) и индекс на реалния БВП (1970 г. = 100%)

Източник: Собствени изчисления по данни от РWT и НСИ

Вторият период обхваща началните години на прехода и продължава до 1998 г. (Вж. Фиг. 1 – лява скала). Той се отличава с предимно отрицателни темпове на прираст на реалния БВП с най-високи абсолютни стойности от средно 8.3% за интервала 1990–1992 г. и 9% за 1997 г. Реалният БВП през 1993 и 1997 г. спада с много по-ниски темпове, а през 1994 и 1995 г. дори се увеличава, като това е повлияно чувствително от много ниската изходна база. Подобни спадове в икономическата активност са присъщи и на останалите бивши социалистически страни и се определят от Корнай като трансформационна рецесия (Kornai, 1994). Тя е резултат от съществуващите макроикономически дисбаланси през 80-те години и от текущото действие на редица вътрешни и външни фактори и предпоставки, вкл. от скоростта на реформите и избора на стабилизационна котва (Leonidov, 1992; Minassian 2008; Stattev, 2002). Конкретните условия в България водят до сравнително продължителна и дълбока рецесия с два ясно очертани пика – в началото и края на периода. Според МРД сравнително висок спад на съвкупното производство има и през 1999 г., но предвид факта, че тези оценки са обусловени до голяма степен от промяната в статистическата методология, те не пораждаат необходимост от промяна на зададените времеви граници (Вж. Фиг. 2 – лява скала). В същото време отчетеният през периода темп на прираст на реалния БВП на човек изпреварва този на реалния БВП, което се дължи на по-плавното изменение на броя на населението спрямо това на съвкупното производство.



Фигура 2. Верижни темпове на икономически растеж (%) и индекс на реалния БВП (1970 г. = 100%)

Източник: Собствени изчисления по данни от МРД

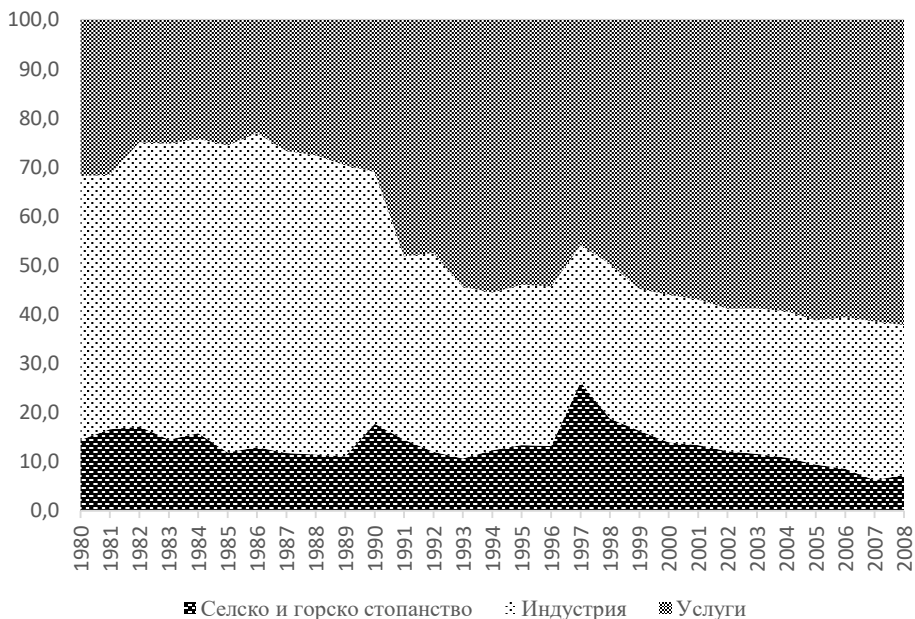
През *третия период* темповете на икономически растеж са само положителни (Вж. Фиг. 1 – лява скала). В началните години динамиката им е разнопосочна, а от 2003 до 2008 г. те да относително стабилни със средна стойност от 6.3%. Нарастването на икономическа активност е предпоставено от постигнатата чрез паричния съвет бърза макроикономическа стабилизация, положителните тенденции в световната икономика, очакваното и действително членство в ЕС, значителния поток от ПЧИ, развитието на финансовата система, оптимистичните нагласи на икономическите агенти и др. (Minassian, 2008; Raleva, 2013; Rangelova, Bobeva and Zlatinov, 2021; Zlatinov and Atanasov, 2021; Shalamanov, 2022 и др.). Според данните от ЕСС2010 ръстът на реалния БВП през 2005-2007 г. е над 7%, а на реалния БВП на човек от населението – над 8%, като и в двата случая той е близо два пъти по-висок от отчетения чрез същата база данни среден ръст за 70-те години.

Според РWT съвкупното производство за целия период нараства с 248% в резултат изцяло на ръста му през 70-те години и след 1997 г. (Вж. Фиг. 1 – дясна скала). Според МРD кумулативното увеличение на БВП за периода е със 74.7%, като по-ниската му стойност е предопределена от по-консервативните оценки за темповете на икономически растеж през 70-те и 80-те години. (Вж. Фиг. 2 – дясна скала). И при двата базисни индекса възстановяването на най-високото за командната система ниво на реалното съвкупно производство от 1988 г. става през 2005 г., т.е. една година след признаването на страната за функционираща пазарна икономика.

III. Производствена и доходна структура на БВП

Очертаните особености в динамиката на икономическата активност са свързани и със структурни промени в икономиката от страна на предлагането, за които се съди по измененията в производствената и доходната структури на БВП.

Производствената структура на брутния продукт на България при командната система отразява експлицитната цел за нарастваща индустриализация и специализацията на страната в СИВ. В интервала 1980-1989 г. относителният дял на индустрията в БДС варира в границите от 51.3 до 64%, а средната му стойност е 59.2% (вж. Фиг. 3). Относителният дял на услугите тогава се колебае между 23.1 и 31.8%, а на селското и горско стопанство между 11.1 и 17.2%, като средните стойности за двата сектора са съответно 27 и 13.8%. В рамките на интервала е налице слабо изразена тенденция на нарастване на дела на индустрията, което е за сметка на слаб отрицателен тренд при аграрния сектор и отсъствие на тенденция при услугите.



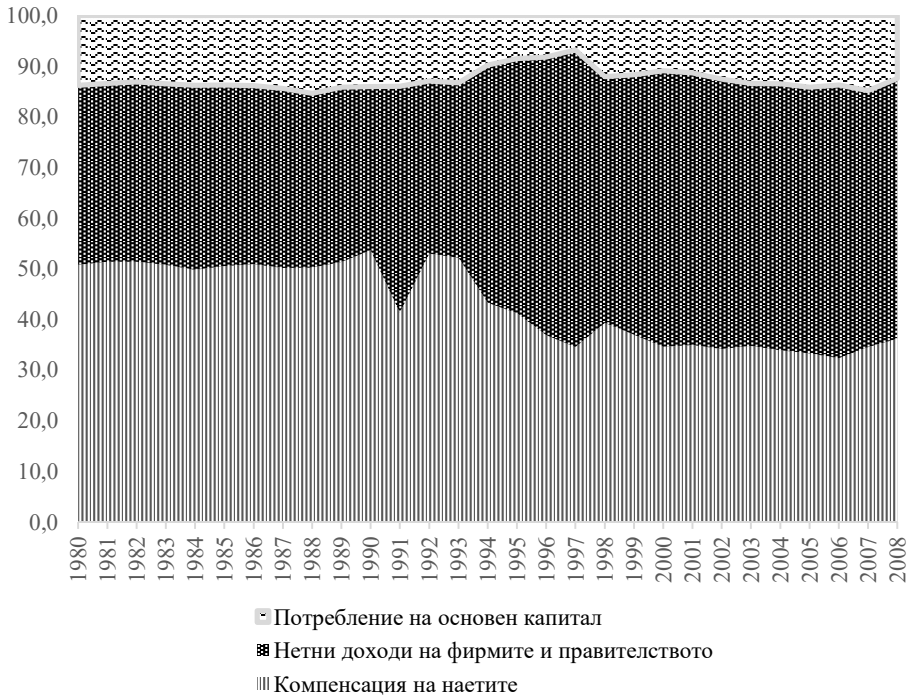
Фигура 3. Структура на БДС по икономически сектори

Източник: Собствени изчисления по данни от НСИ

Съотношенията се променят през преходния период, когато услугите стават водещ икономически сектор. В началото това е свързано предимно с по-рязкото намаление на реалната БДС в индустрията, а на по-късните етапи – със собственото развитие на третичния сектор, вкл. под влияние на секторната структура на ПЧИ. Максимално увеличение в дела на услугите – със 17.2 пр.п., е регистрирано през 1991 г., когато е отчетен и максимален спад в дела на индустрията с 13.9% пр.п. След това приносят на отделните сектори в добавената стойност се променя в различни посоки, като при услугите той трайно е над 50%, с изключение на кризисната 1997 г. Това е годината с най-голяма структурна промяна за целия преходен период, която се изразява в почти двукратно увеличение в дела на селското и горско стопанство при паралелен спад в дяловете на другите два сектора. Впоследствие относителната значимост на аграрния сектор бележи устойчиво намаление, което кореспондира с увеличаване на приноса на услугите до 62.2% в края на периода при относително умерено поведение на индустрията.

При командната система *доходната структура* на БВП остава относително стабилна (Вж. Фиг. 4). Най-високо тегло в нея от средно 50.7% има компенсацията на наетите, докато средното тегло на сумата от нетния опериращ излишък, нетния смесен доходи и нето данъците върху производството е 35.4%. Ситуацията се променя значително през 1991 г., когато дялът на доходите от труд спада с

12.3 пр.п., за да отбележи през 1992 г. рязък скок до възстановяване на нивото от 1990 г. След това тенденцията е низходяща, като по-отчетливи положителни промени има само през 1998 г. и 2007–2008 г. Очертаната динамика на доходите на наетите отразява провокираното от трансформационната рецесия и реализиращо се с определен лаг намаление на заетостта преди 2003 г. и нейното последващо увеличение. Тя е повлияна и от динамиката на работната заплата, предизвикана първоначално от прилагания индексационен механизъм, а по-късно – от задълбочащите се несъответствия между търсенето и предлагането на труд.



Фигура 4. Доходна структура на БВП

Източник: Собствени изчисления по данни от НСИ

Общият дял на доходите на фирмите и правителството след 1990 г. варира в границите между 45 и 59% от БВП, с изключение само на 1992–1993 г., когато той се връща на нивата си от 80-те години. Най-значителен ръст е отчетен до 1997 г. вкл., като след противоположни колебания непосредствено след рецесията, той се задържа трайно над 50%. Сумарният принос на нетния опериращ излишък и нетния смесен доход до 1996 г. нараства, но остава по-нисък от този на компенсацията на наетите. От 1996 до 2006 г. вкл. съотношението между доходите на фирмите и доходите на наетите се обръща в полза на първите с разминаване

между средните им стойности от 7 пр.п. 2007 и 2008 г. се характеризират с ново изоставане в дела на доходите на фирмите в резултат на увеличаване на дела на корективите и на умерената положителна промяна в дела на компенсацията на наетите. Откритите промени в доходната структура на БВП през периода може да се разглеждат като благоприятстващи увеличението на инвестициите, а оттам и на реализираните от началото на новото хилядолетие сравнително високи темпове на икономически растеж.

IV. Фактори на растежа

Открояването на факторите на икономическия растеж от страна на предлагането става по два начина: а) чрез разлагане на темпа на икономически растеж на човек от населението до темп на прираст на средната производителност на труда и темп на прираст на заетостта спрямо броя на населението; б) чрез прилагане на счетоводството на икономическия растеж, което позволява оценяване на приносите на труда, капитала и общата факторна производителност (ОФП). Данните и в двата случая са от PWT, като за интервала след 1996 г. те са адаптирани според ЕСС95.

От получените оценки според първия подход става ясно, че определяща роля за растежа през повечето години имат промените в производителността на един зает (Вж. Табл. 1)². Влиянието на измененията в съотношението на заетостта към броя на населението е предимно отрицателно и/или символично, а в отделни години като 1972, 1979 и 1985 г. такова влияние не се открива. Отрицателният принос на това съотношение през по-голямата част от първия период е последица главно от увеличение на населението при зависимост на броя на заетите от динамиката във възрастовата структура на населението и при номиналното им припокриване с работната сила.

Съществена промяна в посока намаление на заетостта и увеличаване на безработицата настъпва в началото на прехода, като тя е съпътствана от сравнително по-умерено намаление на населението. Съчетаването на тези процеси обуславя силно отрицателното въздействие на спадащото съотношение на заетите към броя на населението в интервала 1990–1993 г., което е доминиращо спрямо влиянието на средната производителност на труда. В останалите години на трансформационната рецесия промяната в посоченото съотношение има положително отражение върху динамиката на БВП на човек от населението, като с изключение на 1995 г. то е по-слабо от отражението на промените в производителността на труда. В интервала 1999 – 2001 г. промяната в заетостта отново има негативни последици за растежа, който по аналогия и със

² Оценяването на факторното влияние при този подход става чрез прилагане в трансформиран вид – като темпове на прираст, на уравнението: $Y/N = Y/L + L/N$, където Y е реалният БВП, N е броят на населението, а L е броят на заетите.

70-те и 80-те години зависи главно от ръста на производителността. От 2002 г. влиянието ѝ е положително и сравнително високо вследствие на устойчиво увеличаване на броя на заетите при сравнително по-сдържано намаление на населението. При това през повечето следващи години този ефект е по-висок от ефекта на средната производителност на труда, което е показателно за промяна в качествените характеристики на растежа.

Получените резултати от първия подход не следва да бъдат абсолютизирани поради наличието на някои негови ограничения. Най-важното от тях се отнася до силно агрегирания му характер и възприемането на реалния БВП на един зает като въплъщаващ всички останали фактори извън труда. Стъпка в посока преодоляване на посочения недостатък е използването на подхода на счетоводството на икономическия растеж³ (Ganev, 2005; Raleva, 2016; Todorov, 2015).

Както се вижда от Табл. 1, относителната значимост на основните фактори на растежа е различна за отделните периоди. В последните две десетилетия на командната система определящо влияние като цяло има натрупването на капитала, следвано от увеличаването на ОФП, докато приносът на заетостта обикновено е символичен. Доминацията на прираста на капитала е по-силно изразена в началото на 70-те и началото на 80-те години, а през останалите години приносът му е твърде близък до този на ръста на ОФП или изоставащ от него. Последният фактор има водеща роля само през 1975, 1979 и 1987–1988 г., в които въздействието му е по-силно от сумарния ефект на промените в труда и капитала. Типичната за по-голямата част от периода екстензивност на растежа предопределя обективната невъзможност за неговото поддържане в перспектива и е сред причините за забавянето му през по-голямата част от 80-те години.

³ Измерването на приноса на факторите при него се извършва чрез диференциране на Коб-Дъгласова производствена функция до уравнението: $\Delta Y/Y = \alpha \cdot \Delta K/K + (1 - \alpha) \cdot \Delta L/L + \Delta A/A$, където K е физическият капитал, L е трудът (заетостта), A е ОФП, а α и $(1 - \alpha)$ са относителните дялове на K и L в дохода при допускане за конкурентни условия и постоянна възвращаемост от мащаба. Основните методологични проблеми при оценяването са свързани с измерването на капитала и на относителните дялове на труда и капитала. Тук данните за капиталовия запас са от РWT, а дяловете на двата фактора са изчислени от автора като относителни тегла на компенсацията на наетите и на сумата от нетния опериращ излишък и нетния смесен доход в общия доход от тях. Данните за доходната структура на БВП за интервала 1980-2008 г. са с източник НСИ, като поради липса на информация за предходния десетгодишен период е направено предположението, че теглата тогава са равни на средната стойност на пресметнатите за 80-те години. За периода след 1990 г. е направена и втора оценка на теглата, при която доходите от труд са завишени с 1/3 от сумата на нетния опериращ излишък и нетния смесен доход (Ганев, 2005). Тъй като посочената процедура води до надценяване на приноса на труда, крайните тегла за всеки от двата фактора са получени чрез осредняване на двете оценки.

Таблица 1.

Фактори на икономически растеж (%)

Година	ТИРч	Разлагане на ТИРч до:		ТИР	Приноси в ТИР (в пр.п.) на:			Темп на прираст на ИЧК
		ПТ	Заетост		Труд	Капитал	ОФП	
1970								
1971	6,3	6,5	-0,2	6,9	0,3	5,6	1,0	0,75
1972	7,2	7,2	0,0	7,7	0,3	4,9	2,4	0,75
1973	7,6	7,7	-0,1	8,2	0,2	4,5	3,5	0,75
1974	6,8	7,3	-0,5	7,5	0,1	4,2	3,3	0,75
1975	8,3	8,4	-0,1	8,8	0,2	4,0	4,6	0,75
1976	6,0	6,6	-0,6	6,5	0,0	3,7	2,9	0,75
1977	5,7	6,5	-0,8	6,3	-0,1	3,6	2,8	0,75
1978	5,5	5,4	0,1	5,6	0,1	3,4	2,1	0,75
1979	6,5	6,5	0,0	6,6	0,1	3,0	3,6	0,65
1980	5,3	5,8	-0,5	5,7	-0,1	3,4	2,4	0,50
1981	4,6	4,8	-0,2	4,9	0,1	3,0	1,8	0,63
1982	2,0	1,5	0,5	2,3	0,5	2,6	-0,8	0,63
1983	3,2	3,1	0,1	3,4	0,2	2,4	0,9	0,63
1984	3,2	3,6	-0,4	3,4	-0,1	2,1	1,4	0,63
1985	2,7	2,7	0,0	2,7	0,0	2,2	0,5	0,63
1986	4,2	3,9	0,3	4,2	0,2	2,2	1,8	0,63
1987	5,9	5,7	0,2	6,1	0,2	2,1	3,7	0,63
1988	10,8	11,4	-0,6	10,9	-0,3	2,5	8,7	0,63
1989	-2,2	-1,0	-1,2	-3,3	-1,5	2,2	-4,0	0,63
1990	-7,5	-3,1	-4,4	-9,1	-3,9	0,5	-5,7	0,63
1991	-7,5	3,7	-11,2	-8,4	-7,4	-0,2	-0,9	0,56
1992	-6,3	10,7	-17,0	-7,3	-10,2	-0,3	3,3	0,56
1993	-0,7	1,7	-2,4	-1,5	-2,3	-0,4	1,2	0,56
1994	2,2	1,7	0,5	1,8	0,1	-0,3	2,0	0,56
1995	3,4	0,2	3,2	2,9	1,8	1,1	0,0	0,56
1996	-8,5	-11,6	3,1	-9,0	1,7	-1,1	-9,6	0,56
1997	-1,0	-1,5	0,5	-1,6	0,0	0,8	-2,4	0,56
1998	5,6	6,7	-1,1	4,9	-0,9	2,4	3,4	0,56
1999	2,6	6,7	-4,1	2,0	-2,7	2,5	2,3	0,56
2000	6,2	8,8	-2,6	5,7	-1,7	2,9	4,5	0,56
2001	7,6	7,9	-0,3	4,2	-1,9	3,6	2,6	0,61
2002	5,3	3,2	2,1	4,7	0,9	3,3	0,5	0,61
2003	6,1	2,0	4,1	5,5	1,9	3,5	0,1	0,61
2004	7,2	3,5	3,7	6,7	1,8	3,7	1,2	0,61
2005	7,0	4,4	2,5	6,4	1,1	4,7	0,6	0,61
2006	7,1	2,0	4,9	6,5	2,5	4,8	-0,8	0,61
2007	6,9	1,7	5,1	6,4	2,6	4,9	-1,1	0,61
2008	6,7	2,8	3,9	6,2	1,9	5,7	-1,4	0,61

Източник: Собствени изчисления по данни от PWT и HCH.

От 1990 до 1997 г. най-нисък относителен принос има капиталът, като от 1991 до 1994 г. и през 1996 г. той е с отрицателен знак. Положителното му въздействие е по-силно през 1995 г., когато то изостава само от влиянието на ръста на заетостта, както и през 1997 г., когато то е единственият стабилизиращ фактор. Значителният спад на икономическата активност през 1991 и 1992 г. е причинен основно от намалението на заетостта, докато през 1990 и 1996 г. той отразява главно понижението на ОФП. Тази производителност има стимулиращ ефект върху растежа в интервала 1992 – 1994 г., като през последната година той е по-висок от общия ефект на труда и капитала. Положителното въздействие на динамиката в заетостта през 1996 г. формира 62% от ръста на БВП, а през 1996 г. то съдейства за ограничаване на спада, причинен от останалите фактори.

Периодът след 1997 г. се характеризира със значителни вътрешни промени в ролята на отделните фактори. Въздействието на ОФП е най-силно през първите четири години, като през 1998 и 2000 г. тя се проявява като най-важният фактор на растежа. Впоследствие това въздействие намалява, а в интервала 2006 – 2008 г. се превръща в отрицателно. Противоположни изменения настъпват в приноса на заетостта, който до 2001 г. вкл. е отрицателен, а след това е само положителен и по-висок от приноса на ОФП. Капиталът е единственият фактор с изцяло стимулиращо влияние върху реалния БВП след трансформационната рецесия, като след 2002 г. това влияние бележи устойчиво нарастване. Усилването на относителната значимост на труда и капитала и съответно на екстензивния характер на растежа в края на периода е показателно за постепенно изчерпване на потенциала за достигане на сравнително висок ръст на икономическата активност.

Представеният тук начин на прилагане на счетоводството на икономическия растеж предполага, че натрупването на човешки капитал се отразява върху динамиката на БВП посредством промените в ОФП (Simeonova-Ganeva, 2010). По своята същност това отражение се проявява с определено изоставане във времето и затова може да се идентифицира само в дългосрочен план. Според данните от РWT нарастването на индекса на човешки капитал през 80-те години се забавя до средно 0.63% при средно 0.75% през 70-те години (Вж. Табл. 1). Забавянето продължава по време на трансформационната рецесия и непосредствено след нея, когато индексът се увеличава едва с 0.55%. Посочената динамика, заедно със скоростта на технологичните промени и институционалните условия, обуславя колебливия принос на ОФП за реализираните темпове на икономически растеж. Нарастването на човешкия капитал започва да се ускорява след 2000 г., като положителните ефекти от този процес се реализират извън границите на периода.

V. Заключение

Извършеното изследване води до заключението, че в динамиката на БВП на България от 70-те години на XX в. до 2008 г. се открояват три периода, които се

характеризират с вътрешна хетерогенност. При командната система промените в структурата на икономиката са към увеличаване на доминиращия дял на индустрията, докато след това тенденцията е на увеличаване на дела на услугите за сметка на дела на аграрния сектор. Структурата на доходите през първия период е относително стабилна при преобладаващо тегло на доходите от труд, а впоследствие по-високо тегло имат доходите от капитал. Икономическият растеж на човек от населението зависи главно от средната производителност на труда при нисък принос на заетостта при командната система, сравнително висок положителен или отрицателен принос през първото десетилетие на прехода и траен положителен принос след 2000 г. Факторите на растежа променят своята относителна значимост във времето, като водеща роля за достигането на по-високи темпове има увеличението на капитала. Влиянието на ОФП е предимно положително, с изключение на интервалите 1989–1991, 1996–1997 и 2005–2008 г., като то се съчетава с редуване на отрицателен и положителен принос на заетостта. Икономическият растеж след 2000 г. е екстензивен и се проявява като вътрешна предпоставка за кризата от 2009 г. и последващата стагнация, макар и тя да е с по-нисък интензитет от външните фактори, свързани със световната финансова и икономическа криза.

REFERENCES:

- Bolt, J., J. Luten van Zanden. 2020. [Maddison Style Estimates of the Evolution of the World Economy. A New 2020 Update, Maddison-Project Working Paper WP-15.](#)
- Feenstra, R.C., R. Inklaar, M.P. Timmer. 2015. The Next Generation of the Penn World Table. *American Economic Review*, vol. 105 (10), pp. 3150–3182.
- Ganev, K. 2005. Measuring Total Factor Productivity: Growth Accounting in Bulgaria, *Discussion Papers*, BNB, №. 48. [Ganev, K. 2005. Измерване на общата факторна производителност: счетоводство на икономическия растеж в България, *Дискуссионни материали*, БНБ, № 48].
- Kornai, J. 1994. Transformational Recession: The Main Causes, *Journal of Comparative Economics*, vol. 19, Issue 1, pp. 39–63.
- Leonidov, A. 1999. The Transformational Process – Main Aspects and Elements, *Economic Archive*, vol. 2. [Леонидов, А. 1999. Трансформационният процес – основни аспекти и проблеми, *Народностопански архив*, бр. 2].
- Marer, P., J. Arvay, J. O'Connor, M. Schrenk, D. Swanson. 1992. *Historically Planned Economies: A Guide to the Data*, World Bank.
- Minassian, G. 2008. *Financial Programming* (3rd ed.), Sofia: Izdatelstvo „Klassika i Stil“. [Минасян, Г. 2008. *Финансово програмиране (трето преработено и допълнено издание)*, София: Издателство „Класика и стил“].

- NSI. 2005. *Main Macroeconomic Indicators*. [НСИ. 2005. *Основни макроикономически показатели*].
- NSI. 2014. *Statistical Yearbook 2013*, [НСИ. 2014. *Статистически годишник 2013*].
- Raleva, S. 2013. *Inflation and economic growth: theory, methodology, empirics*, Sofia: Izdatelski kompleks-UNSS. [Ралева, С. 2013. *Инфлация и икономически растеж: теория, методология, емпирика, София: Издателски комплекс-УНСС*].
- Rangelova, R., D. Bobeva, D. Zlatinov. 2021. *Economic Growth and Convergence in the European Union*. Sofia: Akademichno Izdatelstvo „Prof. Marin Drinov“. [Рангелова, Р., Д. Бобева, Д. Златинов, *Икономически растеж и конвергенция в Европейския съюз, София: Академично издателство „Проф. Марин Дринов“*].
- Shalamanov, S. 2022. Economic Activity and Employment in the Non-Financial Sector of Bulgaria under Conditions of Covid-19 Crisis. Sectoral Vulnerability Assessment, *Economic Analysis: Applied Research in Emerging Markets*, Vol. 55, Issue 1, pp. 105–127.
- Simeonova-Ganeva, R. 2010. Human Capital in Economic Growth: A Review of Theory and Empirics, *Economic Thought*, Vol. 3, pp. 86–106. [Симеонова-Ганева, Р. 2010. Човешкият капитал в съвременната теория и емпирика на икономическия растеж, *Икономическа мисъл*, бр. 3, с. 86–106].
- Stattev, S. 2002. Bulgarian Economic Stabilization: Realities vs. Illusions. In: Kotios, A., G. Petrakos (eds.) *Restructuring and Development in Southeastern Europe*, Volos: University of Thessaly Press, pp. 280–295.
- Todorov, I., K. Durova. 2016. Economic Growth in Bulgaria and its Determinants, *Economic Studies*, Vol. 4, pp. 3–35. [Тодоров, И., К. Дурова, *Икономическият растеж в България и неговите детерминанти, Икономически изследвания*, бр. 4, с. 3–35].
- Zlatinov, D., Atanasov, I. 2021. Absolute and Conditional Convergence: A Story about Convergence Clubs and Divergence in the EU, *Economic Studies Journal*, vol. 30 (2), pp. 39–55.

Correspondence address:

Stela Raleva – Associate Professor, PhD

Sofia University „St. Kliment Ohridski“

Department of Economics

125, bd Tzarigradsko shosse, bl. 3, 1113 Sofia

Tel.: (+359 887 896015)

E-mail: stela.raleva@feb.uni-sofia.bg

Web of Science Researcher ID: ABI-6084-2022

<https://orcid.org/0009-0002-0582-751X>