

**Исторически портрет на несигурността в България (1878–2024):  
социално-икономически детерминанти**

**A Historical Portrait of Insecurity in Bulgaria (1878–2024):  
Socio-Economic Determinants**

**Ралица ВЕЛЕВА  
Ralitsa VELEVA**

DOI: 10.61836/ISDC3792

Received: 09.09.2025  
Available online: 21.11.2025

**Abstract:** *Within a long-term analytical framework, this study reconstructs the historical trajectory of poverty, inequality, and insecurity in Bulgaria from 1878 to 2024, interpreted within the context of wars, political turmoil, and institutional reforms. The evidence combines extended statistical series (GDP per capita, inequality indicators, poverty thresholds, life expectancy) with qualitative assessments of institutional responses. The objective is to demonstrate how successive crises – military conflicts, global depressions, socialist transformations, and market transitions, have shaped the country's socio-economic fabric. The findings suggest that episodes of war and political instability produce lasting demographic and fiscal shocks, while institutional innovations often emerge as adaptive responses. In this regard, the socialist regime reduced extreme poverty and compressed inequality, though at the cost of efficiency and innovation, whereas the post-1990 transition accelerated European integration but introduced new vulnerabilities such as persistent inequality and high relative poverty. The issue of sustainable development is thus interpreted as dependent not solely on economic growth but also on the capacity of inclusive institutions to ensure redistribution, social protection, and human capital accumulation.*

**Keywords:** *poverty; inequality; insecurity; demographic change; wars*

**JEL:** *N13, I32, I38*

**Въведение**

Историята на модерна България е белязана от поредица войни, политически кризи и икономически трансформации. След Освобождението страната наследява бедна аграрна икономика, слабо развита инфраструктура и липса на модерни институции. В този контекст социалните разслоения и бедността се възприемат като неизбежно следствие от изостаналата икономика, а войните

за национално обединение се определят от някои автори като „икономически войни“ – изтощителни мобилизации, които забавят натрупването на капитал и разрушават човешкия потенциал (Dimitrov, 2019). През втората половина на ХХ век България преживява още две мащабни трансформации – социалистическата индустриализация и последвалия преход към пазарна икономика. Тези промени поставят пред обществото въпросите за развитието на държавата, за равновесието между икономическа ефективност и социална справедливост и за ролята на институциите в преодоляването на неравенствата.

Настоящата статия си поставя за цел да проследи равнищата на основни социално-икономически детерминанти (БВП на глава от населението, икономически неравенства, бедност и очаквана продължителност на живот) в България в контекста на военните конфликти и политическата несигурност. В изследването са използвани емпирични данни от International Historical Statistics: Europe 1750–1988 на Б. Р. Мичъл (Mitchell, 1992), които позволяват анализът да се обогати със серийни данни за демографската структура на населението на страната. Тези данни са съчетани с дълги времеви редове за БВП на глава от населението, бедност и неравенство от бази данни на Clio Infra, Световната банка, Евростат, НСИ и други източници.

Международната литература предлага различни теоретични рамки за връзката между конфликтите и неравенството. Според т.нар. „велики изравнители“ (Scheidel, 2017) мащабните конфликти и насилие разрушават натрупания капитал и понижават неравенствата чрез унищожаване на богатства и елити. Други изследователи изтъкват, че войните задълбочават бедността чрез демографски загуби, разрушения и фискални обременявания (Palairret, 1997). За България тези дебати не са добре развити, а наличните количествени оценки често са фрагментарни или ограничени до отделни периоди. Настоящото изследване се стреми да запълни тази празнина, като проследи основни социално-икономически детерминанти в страната в дългосрочен план и да анализира институционалните реакции на различните кризи.

Има няколко основания за избора на България като обект на настоящото изследване, а именно:

**Първо**, страната представлява типичен пример за малка икономика по периферията на Европа, чието развитие е силно зависимо от международния ред и външните шокове.

**Второ**, бурната ѝ стопанска и политическа история предоставят богат емпиричен материал за анализ на връзката между война, институции и обществено благосъстояние в различни режими – от монархия и земеделски авторитаризъм до социализъм и демократичен капитализъм.

**Трето**, наличието на нови исторически серии за БВП, бедност и неравенство (например, реконструкциите на Ivanov, 2012; Moatsos, 2021; Nikolić et al.,

2024) позволява да се надградят предходните качествени изследвания с количествено проследяване на социалните тенденции.

## Методология

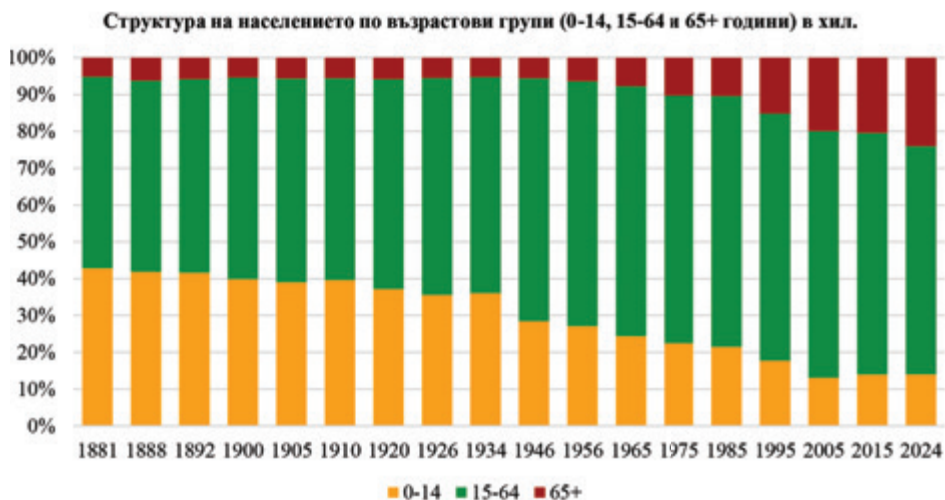
В изследването са комбинирани количествени и качествени подходи, като: (1) Събрани са дълги времеви редове за основни демографски, икономически и социални показатели. За периода до 1944 г. са използвани исторически оценки (Maddison Project, Clio Infra и Mitchell), които предоставят съпоставими стойности на реалния БВП на глава от населението (в международни долари, 1990 = 1) и дела на населението под линията на бедност, определена по методологията “*cost of basic needs*” (Moatsos, 2021). За следвоенните десетилетия са използвани данни от националната статистика и Световната банка (World Development Indicators) за БВП на глава, очаквана продължителност на живот. Данните за индекса на Джини са извлечени от набора Gini Data v3 на фондация Garminder (Garminder, 2018), който обединява и хармонизира стойности от международни източници, включително World Development Indicators (WDI) и PovcalNet на Световната банка, както и LIS и CLIO Infra. В анализа за най-новия период (2006–2024) е използван индикаторът на Евростат за лица в риск от бедност (AROP), чиито стойности за България през 2024 г. достигат 21,7%, НСИ и Инфостат за демографска статистика. Данните на фигури 2-5 са визуализирани посредством две графики, в които са обединени в две групи: а) Икономически показатели (лява част от фигурата), като са включени БВП на глава от населението (межд. \$ 1990) и Икономически неравенства (Коефициент на Джини, при скала от 0 до 100, където 0 = пълно равенство, а 100 = пълно неравенство) и б) Социални показатели (дясна част от фигурата), в които са включени очаквана продължителност на живот (в години) и равнище на екстремна бедност (в %)/ равнище на относителна бедност (в %); (2) Направен е опит да бъдат отчетени институционалните и правни изменения в страната през разглежданите периоди. Качественият анализ включва преглед на парламентарни дебати и оценки на наши съвременници (например, Dimitrov, 2013) по ключови социални реформи, което спомага за интерпретирането на количествените тенденции и обяснява специфичните разлики между периодите.; (3) Възприета е сравнителна перспектива.

## Основни демографски и икономически тенденции в България за периода от 1878 г. до 2024 г.

### Население и демографска структура

През разглеждания период населението на България нараства значително, като според официалните преброявания и данните от Mitchell, 1992:3, през 1881

г. населението на страната е около **2,008 млн. души**, от които 1,028 млн. мъже и 980 хил. жени, а до 1910 г. достига до около **4,338 млн. души**. Бързият демографски ръст продължава до средата на XX век – непосредствено след Втората световна война населението е около **7 млн.**, а максимумът е достигнат през 1985 г. с **8,948 млн. души** (преди началото на емиграционния отлив в страната от края на 80-те години на XX век) (Вж. Фигура 1).



**Фигура 1. Демографска структура на населението (по възрастови групи) в България през периода 1881-2024 година**

*Източник: авторови изчисления по данни на Mitchell, 1992:15 (за годините 1881–1985), НСИ, 1996 (за 1995 година), Инфостат, 2025 (за годините 2005–2024)*

Данните от Фигура 1 ясно показват дълбоката трансформация на възрастовата структура на българското общество. В края на XIX в. България е млада държава с висока раждаемост и нисък дял на възрастните лица<sup>1</sup>. През XX в.

<sup>1</sup> Официалните преброявания показват, че общият брой на българското население се удвоява за малко повече от три десетилетия – от около 2 млн. души през 1881 г. до над 4,3 млн. души през 1910 г. Този бърз растеж се дължи на високите нива на раждаемост. В резултат на това децата във възрастовата група 0–14 г. представляват около 40 % от населението през 1881–1910 г., а лицата над 65 г. са едва около 5 %. По-горе посочените факти насочват към съждението, че високият относителен дял на младите хора е отражение на традиционната аграрна икономика, патриархалните семейни модели и ограничената достъпност на образование и здравеопазване. В този период България остава преобладаващо аграрна държава, а градското население е под 20 %, като лицата на възраст 65+ години са малко, а средната продължителност на живота е около 40–45 години (Mitchell, 1992). През 20-те и 30-те години на XX век се наблюдава началото на демографски преход. Делът на децата спада от 39,6 % (1910 г.) до 35,6 % (макар и като абсолютни стойности да са по-високи) през 1926 г., а делът на лицата в работоспособна възраст (15–64 г.) нараства до около 59 %. Общият брой на населението продължава да расте – от 4,8 млн. души през 1920 г. до над 6 млн.

намаляването на раждаемостта, урбанизацията и повишаването на очакваната продължителност на живота водят до нарастване на относителния дял на лицата в работоспособна възраст, като се наблюдава постепенен процес на застаряване. След 1990 г. демографската криза се изостря от икономическия преход, високата смъртност и масовата емиграция. Към 2024 г. България вече е страна с нисък дял на лицата от 0 до 14 години (едва 14% от населението), намалява населението в трудоспособна възраст, а 24% от българското общество са лица на възраст 65+ години. Към днешна дата тази структура поставя сериозни предизвикателства пред пенсионната система, здравеопазването и икономическия растеж (Veleva, 2025).

### Икономическият растеж и структурните промени

Тези трансформации преминават през няколко фази, които са повлияни във висока степен от събития като войни, несигурност и промяна на курса на поведение на страната. До 1944 г. България остава предимно аграрна държава с бавно растящ доход на глава от населението. Във втората половина на XX век индустриализацията трансформира икономиката, а дялът на селското стопанство в БВП спада от около 65% през 30-те години на XX век до под 20% през 80-те години на XX век (Avramov, 2007), докато индустрията и услугите се разширяват бързо. Тази структурна промяна е придружена от урбанизация и подобрения в човешкия капитал (ръст на грамотността, достъп до здравеопазване). След 1990 г. индустриалната заетост рязко намалява в полза на сектора на услугите, като същевременно икономиката се отваря и започва интеграция в глобалните пазари. От 2001 г. чуждестранните инвестиции и подготовката за членство в ЕС стимулират растеж, но **Световната криза от 2008-2009 година** и последвалите сътресения, дължащи се на **COVID-19 и енергийната криза от 2022 година** периодично забавят конвергенцията към средноевропейските доходи.

С оглед установяване на последствия, породени от несигурността и войните, които засягат пряко или косвено икономиката и социалния живот в България, в настоящето изследване се прави анализ по периоди, обособени от ключови политически граници и сравними по вътрешна динамика: **Първи период.** 1878–1918 (изграждане на държавността и войни за национално обединение), **Втори период.** 1919–1944 (следвоенна катастрофа, кризи и държавен интервенционизъм), **Трети период.** 1944–1989 (социалистическата държава), и **Четвърти период.** 1990–2024 (преход, интеграция и нови предизвикателства). Във всяка част е представен кратък преглед на основните събития,

---

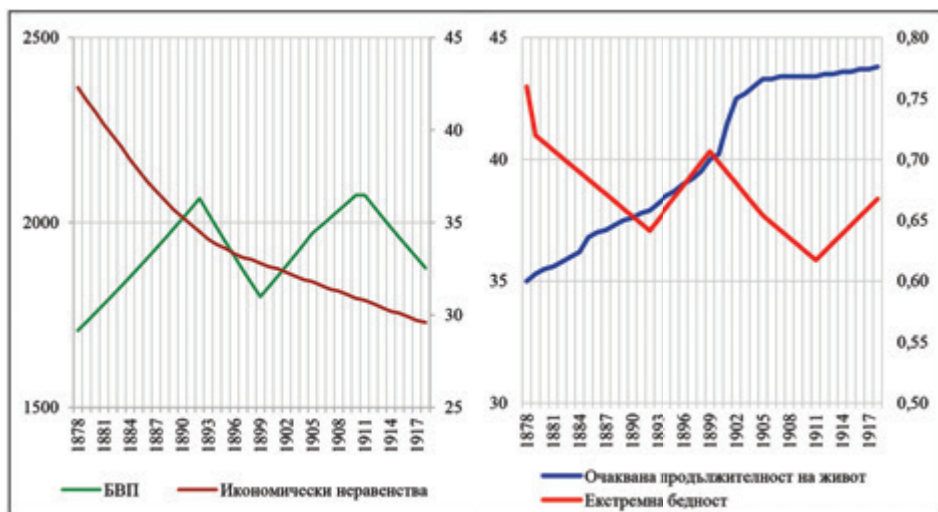
през 1934 г. Тази тенденция отразява постепенното намаляване на раждаемостта и подобряване на здравните условия, както и започналите процеси на урбанизация и индустриализация в страната.

последван от анализ на данните за БВП на глава от населението, икономически неравенства, бедност и продължителност на живот в страната.

### **Исторически преглед на несигурността:**

#### **Първи период 1878–1918: изграждане на държавата и войни за национално обединение**

След подписването на Берлинския договор българските земи се освобождават от османска власт, но наследяват разрушени пътища, ниска грамотност и изостанали производствени техники. Над 80 % от населението работи в селското стопанство, а промишлеността е слабо развита. Серийните оценки на БВП на глава от населението варират между 1200 и 1600 международни долара (1990 = 1) – стойности, които поставят страната сред най-бедните в Европа (Ivanov 2012). Реконструкциите на Moatsos (2021) показват, че около 1880 г. повече от 70 % от българите живеят под линията на бедност. Продължителността на живота не надвишава 40 години, а детската смъртност е над 200‰ (Вж. Фигура 2). Въпреки високите равнища на бедност, първото десетилетие след Освобождението е белязано от ентузиазъм за изграждането на стабилността на най-новата българска държава. Приетата Търновска конституция въвежда принципа на правовата държава (The Constitution of the Principality of Bulgaria, 1879), а публичните разходи са насочени към изграждането на училища, железници и повишаване на здравето на гражданите. Към онзи момент липсва цялостна социална политика: подпомагането се осъществява предимно чрез църковни общности и благотворителни дружества. През 1912 г. обаче настъпва промяна в курса на изграждане на държавност, която е породена от Балканските войни (1912–1913) и Първата световна война (1914–1918). През този период стотици хиляди български мъже са мобилизирани, земеделските реколти са реквизирани, а инфлацията руши реалните доходи. Дълговете и репарациите изчерпват бюджета, а бежанските вълни създават нови групи в нужда.



**Фигура 2. Социално-икономически детерминанти в България (1878–1918 година)**

*Източник: по данни на Garpinder (2018), Clio Infra (2025) и Moatsos (2021)*

На Фигура 2 е представена траекторията на основни икономически и социални показатели през периода 1878–1918 година. След Освобождението доходите на глава от населението нарастват бавно от 1 200 до 1 600 международни долара, но войните прекъсват този растеж. Делът на населението в относителна бедност остава висок, а екстремната бедност в страната е под 1 %, докато икономическите неравенства по коефициента на Джини са около 45 пункта, продължителността на живота се покачва само с няколко години (от 35 през 1880 г. до 43,8 през 1918 г.). Данните потвърждават, че липсата на структурни реформи и военното напрежение ограничават възможностите за доближаване на социално-икономическото развитие на България до това на по-богатите европейски държави.

### **Втори период 1919–1944 година: следвоенна катастрофа, кризи и държавен интервенционизъм**

Ньойският договор (1919 г.) налага тежки териториални загуби и репарации в размер на 2,25 млрд. златни франка със 5 % лихва (Treaty of Peace between the Allied and Associated Powers and Bulgaria, 1919). Финансовият натиск задушава усилията за модернизация и води до постоянни бюджетни дефицити. Правителствата на Българския земеделски народен съюз и по-късно Демократическия сговор провеждат аграрна реформа: отнемат от големите имоти и разпределят земя на безимотни селяни, въвеждайки прогресивен данък наследство (Crampton, 2005; Bell, 1977). Тези мерки целят да намалят селската бедност, но ресурсите са недостатъчни.

Голямата депресия (1929–1934) се усеща като „икономическа война“: цените на земеделските продукти се сриват, износът се свива, а безработицата нараства, докато държавата отговаря със субсидии, обществено строителство, валутен контрол и износни квоти (Nenovsky et al., 2008).

Втората световна война усложнява ситуацията: нова мобилизация, инфлация и недостиг водят до обедняване на населението. Същевременно войната разрушава старите елити и създава предпоставки за радикални промени (Scheidel, 2017). След 9 септември 1944 г. на власт идва Отечественият фронт, който започва национализация, аграрна реформа и подготовка за социалистическа трансформация. В края на периода БВП на глава от населението се стабилизира около 1 900 международни долара; делът на населението в относителна бедност спада до около 50 %, но икономическите неравенства остават високи (Коефициента на Джини е около 42) (Вж. Фигура 3).



**Фигура 3. Социално-икономически детерминанти в България (1919-1943 година)**

*Източник: по данни на Garminder (2018), Clio Infra (2025), Moatsos (2021) и Nikolić et al. (2024)*

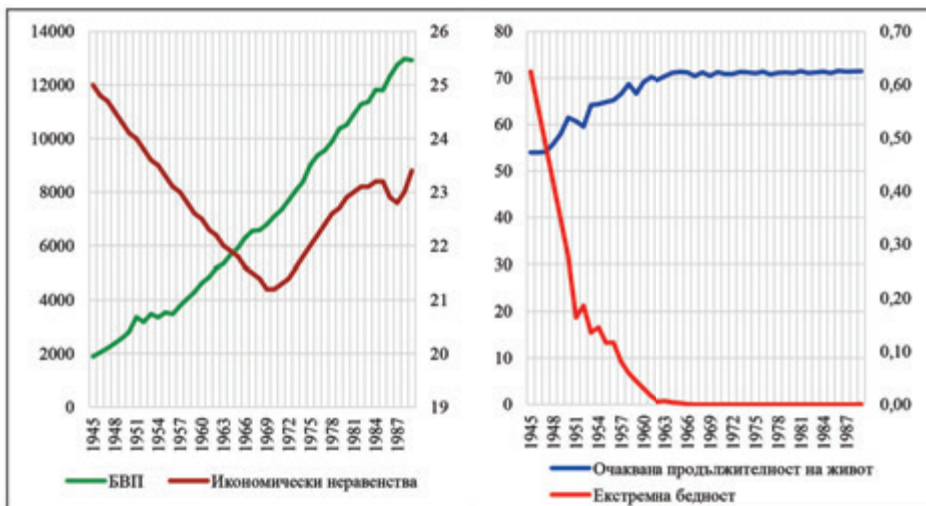
На Фигура 3 е проследен вторият период от настоящото изследване (1919–1944). Въпреки шока от Ньойския договор, през 20-те години на ХХ век се наблюдава умерен ръст на доходите, благодарение на аграрната конюнктура и валутната стабилизация. Голямата депресия причинява икономически сътресения, които се отразяват върху равнищата на бедност; през 30-те години половината от българското население живее под линията на бедност, а икономическите неравенства варират между 41 и 44 пункта по коефициента на Джини, което сочи устойчиво високи неравенства. Продължителността на живота се увеличава до около 50 години, но остава ниска в сравнение със Западна Европа. Данни-

те показват, че държавният интервенционизъм успява само частично да смекчи последиците от глобалните кризи.

### **Трети период 1944–1989: социалистическата държава**

След 9 септември 1944 г. България поема по пътя на социалистическо изграждане, при което държавата се превръща в основен субект на стопанския и социалния живот. Централизираното управление, национализацията и плановото регулиране на производството формират нова икономическа система, подчинена на идеологическите принципи на социализма. Приемането на Конституцията от 1947 г. институционализира този модел и поставя основите на държавна икономика, в която индустриализацията, колективизацията и социалната политика са тясно свързани с целите на еднопартийната власт (Конституция на НРБ 1947). В замяна държавата поема пълна отговорност за социалното благосъстояние: въвеждат се безплатно здравеопазване, образование и пенсионна система, осигуряват се субсидирани жилища и гарантирана заетост. Социалните разходи като относителен дял от БВП се увеличават от 4 % в края на 40-те години на XX век до над 15 % през 80-те години (Lindert, 2021). Анализите на Nikolić et al. (2024) показват, че неравенството в доходите спада рязко: коефициентът на Джини от около 40 през 1940 г. намалява до под 28 през 70-те години. Екстремната бедност почти изчезва, въпреки че относителната бедност съществува под формата на скрити дефицити и ограничен избор.

В същото време социалистическият модел страда от структурни слабости, тъй като инвестициите се насочват към тежка промишленост, за сметка на потребителски стоки и технологични иновации. Централизираната система не стимулира трудова ефективност, а бюрократичната йерархия обременява икономиката. Към края на 80-те години на XX век външният дълг на страната надхвърля 9 млрд. долара, а икономическият растеж се забавя (International Monetary Fund, 2001). Демографските тенденции също се влошават: въпреки общия ръст на продължителността на живота до над 70 години, раждаемостта спада, а вътрешната миграция към градовете създава нови социални напрежения. Социалната държава, основана на пълна заетост, се оказва трудно устойчива в условията на глобална конкуренция (Вж. Фигура 4).



**Фигура 4. Социално-икономически детерминанти в България (1945–1989 година)**

*Източник: по данни на Gapminder (2018), Clio Infra (2025) и Nikolić et al. (2024)*

Фигура 4 илюстрира тенденциите за рязко нарастване на БВП на глава от населението (от 2200 международни долара през 1950 г. до над 5500 към 1980 г.) и трайно намаляване на бедността. Икономическите неравенства се свиват до около 28 пункта, а продължителността на живот се удължава до над 70 години. Тази трансформация се дължи на индустриализацията, универсалните социални услуги и масовото образование. Въпреки това към края на разглеждания период има признаци на стагнация: ръстът се забавя, дългът нараства, а консервативната система се оказва неподготвена за технологичната революция.

#### **Четвърти период 1990–2024: преход, интеграция и нови предизвикателства**

Началото на 90-те години на XX век е белязано от драматичен спад на производството, висока инфлация и масова безработица. Либерализацията на цени и външна търговия, приватизацията и закриването на нерентабилни предприятия водят до свиване на БВП с около 30% за пет години (World Bank, 2002). Хиперинфлацията през 1996–1997 г. обезценява спестяванията и тласка милиони българи към състояние на бедност. Социалната защита, наследена от социализма, се оказва неадекватна; реалните доходи падат наполовина, а икономическите неравенства се повишават рязко – коефициентът на Джини се увеличава от 26,4 през 1997 г. до над 40 след 2015 г.

Постепенно институциите се адаптират, като се въвеждат гарантиран минимален доход, целеви помощи за отопление и семейни добавки (Закон за социално подпомагане 1998). Въвежда се валутен борд (1997 г.), който стабилизира цените,

а членството в Европейския съюз (2007 г.) отваря достъп до структурни и кохезионни фондове. През първото десетилетие на XXI век бедността намалява постепенно, но остава над средните равнища за ЕС; делът на населението, което живее в материални лишения спада от 45 % през 2006 г. до 22 % през 2019 г., преди да се покачи отново след пандемията. Икономическият растеж се ускорява: БВП на глава от населението, измерен в постоянни долари (2015), достига 6 428 \$ през 2010 г. и 9 811 \$ през 2023 г., според данните на Световната банка. Продължителността на живота се увеличава до 75,7 години през 2023 г. Въпреки това нови рискове поставят изпитания пред системата на държавно управление в страната, като пандемията от COVID 19, енергийната криза, бежанските потоци от Украйна и сериозна политическа нестабилност. По официални данни на Евростат 30,3% от българите са изложени на риск от бедност през 2024 г., което е и най-високият относителен дял сред страните членки на ЕС.



**Фигура 5. Социално-икономически детерминанти в България (1990–2024 година)**

*Източник: по данни на Световната банка (2025), Евростат (2025) и Международния валутен фонд (2025)*

На Фигура 5 са представени наблюдаваните показатели в периода на преход и интеграция. След катастрофалния спад на доходите на глава от населението в началото на 90-те години на XX век, то те постепенно се възстановяват и след 2010 г. достигат и надминават равнищата, наблюдавани през периода 1945-1989 година. Стойностите по коефициента на Джини обаче се покачват до над 40, което свидетелства за рязка поляризация на доходите. Очакваната продължителност на живот в страната варира между 73 и 76 годишна възраст, с краткотрайно понижение по време на пандемията. Данните потвърждават тезата, че бързият икономически растеж може да съществува при наличие на високи неравен-

ства и относителна бедност, ако институциите не съумеят да преразпределят публичните ресурси.

**Въз основа на проследените икономически и социални тенденции през разгледаните четири периода могат да се направят някои основни изводи:**

**Първо**, войните и политическите катаклизми имат дългосрочни последици (често наблюдавани в години след настъпване на кризата): те повишават бедността и икономическите неравенства не само чрез непосредствени разрушения, но и чрез загуба на човешки капитал, демографски шокове и фискални тежести.

**Второ**, институционалните иновации и промени често се появяват именно след криза: примери за това са законите и промените в държавното статукво през годините (особено ясно очертани, откроявайки разгледаните четири периода в настоящата разработка).

**Трето**, икономическият растеж сам по себе си не гарантира социален напредък: съпътстващите го политики за преразпределение и човешко развитие са решаващи за трайното намаляване на бедността и неравенствата.

### **Заклучение**

Анализът на българската история през периода между 1878 и 2024 г. показва, че траекторията на бедността и икономическите неравенства не е предопределена, а се формира от взаимодействието на външни шокове, вътрешни институции и обществен избор. В ранния период бедността е структурна и повсеместна, а войните усложняват процеса на модернизация. Междувоезната държава се опитва да балансира между фискална дисциплина и социална подкрепа, но глобалните кризи надделяват. Социалистическата система демонстрира, че целенасочени политики могат да изкоренят екстремната бедност и да намалят неравенството, но за сметка на икономическа свобода и иновации. Пазарният преход се характеризира с високи социални разходи и неравномерно разпределение на ползите, но и със значителни възможности за догонване. Общият извод е, че устойчивото намаляване на бедността и неравенствата изисква комбинация от макроикономическа стабилност, ефективна социална система и приобщаващи институции. Историческият опит на България показва, че несигурността може да бъде преодоляна, когато публичните ресурси се насочат към образование, здравеопазване, равни възможности и доверие в институциите.

### **REFERENCES:**

Avramov, R., 2007. *Communal Capitalism: Reflections on the Bulgarian Economic Past*. Sofia: Centre for Liberal Strategies. [Аврамов, Р., 2007. *Комунистическият капитализъм: размисли върху българското икономическо минало*. София: Център за либерални стратегии].

- Bell, J.D., 1977. *Peasants in Power: Alexander Stamboliski and the Bulgarian Agrarian National Union, 1899–1923*. Princeton, NJ: Princeton University Press.
- Clio Infra., 2025. *Reconstructing Global Inequality – Dataset for Bulgaria*. Available at: <https://www.clioinfra.eu> (Accessed: 3 June 2025).
- Crampton, R.J., 2005 ‘Bulgaria, 1918–1944’, in *A Concise History of Bulgaria*. Cambridge: Cambridge University Press (Cambridge Concise Histories), pp. 144–179.
- Dimitrov, M., 2013. The State and the Economic Development of Bulgaria from Liberation to the Balkan Wars (1879–1912) – in search of effective policies, *The Scientific Papers of UNWE*, 1, pp. 132–181. [Димитров, М., 2013. Държавата и икономическото развитие на България от Освобождението до Балканските войни (1879–1912 г.) – в търсене на ефективни политики. *Научни трудове на УНСС*, 1, с. 132–181].
- Dimitrov, M., 2019. Why the Industrialization of the Bulgarian Economy Failed during the Third Bulgarian State (is Al. Gershenkron Right)? *Proceedings of the Centre for Economic History Research*. Vol. 4, pp. 104–118. [Димитров, М., 2019. Защо не успя индустриализацията на българската икономика по време на Третата българска държава (прав ли е Ал. Гершенкрон)? *Известия на Центъра за стопанско-исторически изследвания*. Т. 4, с. 104–118].
- Eurostat, 2025. *Living Conditions in Europe – Poverty and Social Exclusion*. Available at: <https://ec.europa.eu/eurostat/statisticsexplained> (Accessed: 3 June 2025).
- Gapminder, 2018. *Gini Data v3* [dataset]. Gapminder Foundation. Available from: <https://www.gapminder.org/data/documentation/gini/> [Accessed 6 October 2025].
- IMF, 2020. Stefanov, G., Inequality, Poverty and Social Protection in Bulgaria, *IMF Working Paper*, WP/20/147. [МВФ, 2020. Стефанов, Г., Неравенство, бедност и социална защита в България. *Работен документ WP/20/147*].
- International Monetary Fund, 2001. *Bulgaria: Selected Issues and Statistical Appendix*. IMF Staff Country Report No. 01/54. Washington, DC: IMF. Available at: <https://www.imf.org/external/pubs/ft/scr/2001/cr0154.pdf>
- Ivanov, M. and A. Tooze, 2007. Convergence or Decline on Europe’s Southeastern Periphery? Agriculture, Population, and GNP in Bulgaria, 1892–1945. *The Journal of Economic History*, 67(3), pp. 672–703. doi:10.1017/S0022050707000277.
- Lampe, J. and M. Jackson, 1982. *Balkan Economic History, 1550–1950: From Imperial Frontier to Developing Nations*. Bloomington: Indiana University Press. [Лампе, Дж. и Джаксън, М., 1982. *Икономическа история на Балканите 1550–1950*. Bloomington: Indiana University Press].
- Lindert, P., 2021. ‘Social spending’, dataset in *Clio Infra* database. [Линдърт, П., 2021.

- „Социални разходи“, набор от данни в базата на *Clio Infra*].
- Mitchell, B.R., 1992. *International Historical Statistics: Europe 1750–1988*. Third edition. New York: Stockton Press / Macmillan Publishers Ltd. <https://doi.org/10.1007/978-1-349-12791-7>.
- Moatsos, M., 2021. Global Extreme Poverty: Present and Past since 1820. In: Malinowski, M., D’Ercole, M. and van Zanden, J. (eds). *How Was Life? Volume II*. Paris: OECD Publishing.
- Nenovsky, N., G. Pavanelli, & K. Dimitrova, 2008. Exchange Rate Control in Italy and Bulgaria in the Interwar Period: History and Perspectives. *Proceedings of OeNB Workshops*, no. 13. Vienna: OeNB.
- Nikolić, S., F. Novokmet, F. & P. Larysz, 2024. Income Inequality in Eastern Europe: Bulgaria and Czechoslovakia in the Twentieth Century. *WID.world Working Paper*, 2024/12.
- Palaret, M., 1997. *The Balkan Economies c.1800–1914: Evolution without Development*. Cambridge: Cambridge University Press.
- Scheidel, W., 2017. *The Great Leveler: Violence and the History of Inequality from the Stone Age to the Twenty-First Century*. Princeton, NJ: Princeton University Press.
- Social Assistance Act, 1998. *State Gazette*, No. 56 of 19 May 1998 (promulgated). [Закон за социално подпомагане. 1998. *Държавен вестник*, бр. 56 от 19 май 1998 г. (обн.)].
- The Constitution of the People’s Republic of Bulgaria, 1947. *Darzhaven vestnik*, 284, 4 December 1947. [Конституция на Народна република България (1947) *Държавен вестник*, бр. 284 от 4 декември 1947 г. <https://www.parliament.bg/bg/18> (Accessed: 3 August 2025)].
- The Constitution of the Principality of Bulgaria*, 1879. [Конституция на българското княжество (1879), приета на 16.04.1879 г. <https://www.parliament.bg/bg/17> (Accessed: 3 August 2025)].
- Treaty of Peace between the Allied and Associated Powers and Bulgaria, Protocol and Declaration signed at Neuilly-sur-Seine, 27 November 1919. In: *The Treaties of Peace, 1919–1923*, vol. 1. Carnegie Endowment for International Peace. Available at: <https://archive.org/details/in.ernet.dli.2015.505099/page/n61/mode/2up> (Accessed: 3 August 2025).
- Veleva, R., 2025. The Silver Economy in the European Perspective. *Economic and Social Alternatives*, 31(2), pp. 47–64. doi:10.37075/ISA.2025.2.04. Available at: <https://www.unwe.bg/alternativi/bg/journalissues/article/64815> (Accessed: 3 August 2025). [Велева, Р., 2025. Сребърната икономика в европейска перспектива. *Икономически и социални алтернативи*, 31(2), с. 47–64].

World Bank, 2002. *Bulgaria Poverty Assessment*. Report No. 24516 BUL. Washington, DC: World Bank.

World Bank, 2023. *World Development Indicators – Country Profile: Bulgaria*. Washington, DC: World Bank.

Correspondence address:

**Ralitsa Veleva** – Associate Professor, PhD

University of National and World Economy

“8-mi dekemvri“ Str., Studentski Kompleks

1700 Sofia, Bulgaria

E-mail: [ralitsa.veleva@unwe.bg](mailto:ralitsa.veleva@unwe.bg)

Web of Science Researcher ID: AAB-7876-2022

<https://orcid.org/0000-0002-2736-9401>